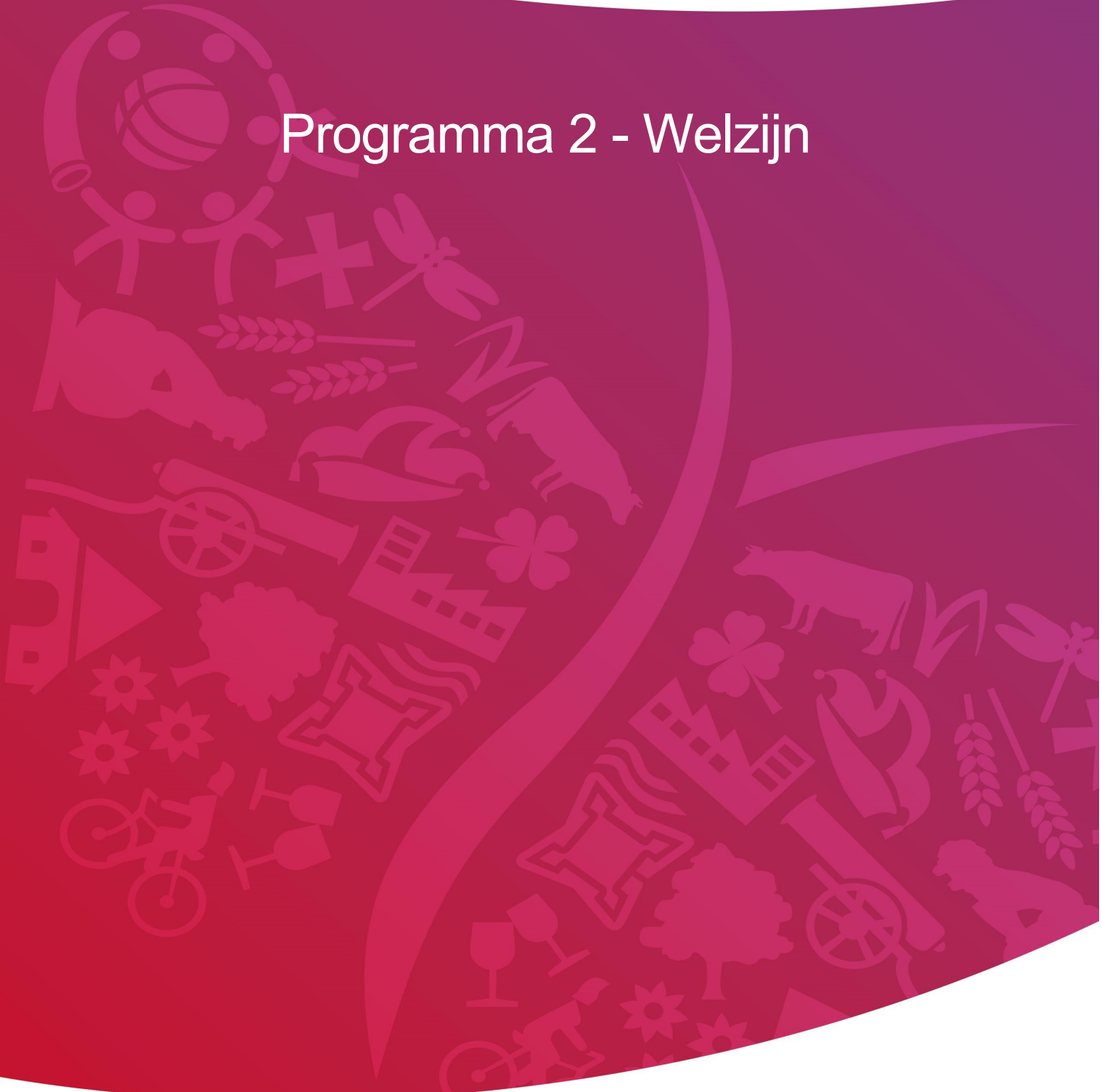




gemeente

Oost Gelre

Programma 2 - Welzijn



Leeswijzer

Programma 2 omvat veel verschillende elementen die allemaal betrekking hebben op het sociaal domein in de breedste zin, dus inclusief onderwijs, cultuur en sport. Daarbinnen richten we ons o.a. op de volgende speerpunten:

- We zetten in op het bevorderen van een gezonde leefstijl voor zowel volwassenen als kinderen/jongeren.
- We blijven inzetten op het terugdringen van alcohol- en drugsgebruik.
- We faciliteren dat iedereen kan meedoen in de maatschappij passend bij de mogelijkheden van de inwoner. Dit geldt voor wonen, werk, maar ook voor ontmoeten, dus participeren in de brede zin.
- Onderwijsontwikkelingen en in het bijzonder de ontwikkeling van 2 IKC's in Groenlo zullen we uitwerken en uitrollen in 2023.
- We blijven inzetten op bijdragen naar vermogen. Daar waar het (even) niet lukt, geven we een steuntje in de rug.
- De ontwikkeling van een nieuwe sporthal in Groenlo biedt een mooie plek en kansen voor de binnensportverenigingen en het onderwijs samen.
- We ondersteunen vrijwilligers door inzet van onze vrijwilligerscoördinator en onze site www.vrijetijdsmaakelaar.nl.
- We ondersteunen inwoners met dementie en hun netwerk.
- We ondersteunen (jonge) mantelzorgers.
- We zetten maximaal in op vroegsignalering om problematische schulden bij inwoners te voorkomen.
- We ontwikkelen samen met de kunst- en cultuur sector een kunst- en cultuurbeleid.
- Onze gemeente zet sterk in op preventieve zorg en blijft dat ook de komende jaren doen.
- We ondersteunen overlastgevende jongeren om weer vooruit te komen.
- We blijven inzetten op een goed functionerende veiligheidsketen.

Dit is slechts een deel van onze inzet, in dit programma leest u alle doelstellingen en wat wij ervoor gaan doen om deze te behalen. Dit programma is opgebouwd van preventieve inzet tot de inzet van maatwerk:

- Gezonde leefstijl
- Iedereen doet mee
- Een duwtje in de rug
- Zorg voor wie dat nodig heeft

Gezonde leefstijl

Ambitie

Het grootste goed van de gemeente zijn onze inwoners. De leefbaarheid van de gemeente en de sociale cohesie spelen een grote rol bij de geestelijke en fysieke gezondheid van onze inwoners. Dit willen we koesteren en verder versterken. Een belangrijke rol daarbij spelen onze culturele en sportverenigingen. We willen ervoor zorgen dat de cultuur- en sportbeoefening in de gemeente verder toeneemt, omdat dit bijdraagt aan een gezonde leefstijl van onze inwoners. Het drugs- en alcoholgebruik willen we daarentegen terugdringen, onder meer door daarbij een voortrekkersrol te vervullen in de communicatie richting de jeugd (en hun ouders) rondom de gevaren van alcohol en drugs.

Doelstellingen

Het alcohol- en drugsgebruik neemt af en inwoners gaan verantwoord om met het gebruik

We zetten in op een preventieve aanpak tegen alcohol- en drugsgebruik. Hierbij spreken we inwoners ook aan op hun eigen verantwoordelijkheid. De cultuur dat alcohol- en drugsgebruik heel normaal is, moet worden doorbroken. Dat is de verantwoordelijkheid van iedereen, niet alleen van de gemeente.

Doelstellingen

Inwoners hebben (kennis van) een gezonde leefstijl

We maken inwoners bewust van een gezonde leefstijl door preventief aanbod. We dragen daarmee bij aan het gezond opgroeien van kinderen/jongeren en een gezonde leefstijl van inwoners van Oost Gelre.

Doelstellingen

Jeugd en jongvolwassenen ervaren minder prestatiedruk

We bevorderen de mentale gezondheid van jeugd en jongvolwassenen en maken het onderwerp bespreekbaar.

Doelstellingen

Kinderen en jongeren voldoen aan de beweegnorm

Het aantal jeugdigen in Oost Gelre tot en met 12 jaar beweegt meer dan in de regio. 70% van kinderen tussen de 4 en 12 jaar beweegt vijf dagen per week minstens 1 uur. Ook het (dagelijks) buitenspelen ligt hoger ten opzichte van de regio. Toch is er ook een groep die minder beweegt. Binnen de ambities van het lokaal beweeg- en sportakkoord proberen we hen te bereiken.

Iedereen doet mee

Ambitie

In Oost Gelre ligt het aandeel inwoners dat meedoet in de samenleving al jaren op een hoog niveau. Hier zetten we in het verleden reeds op in en dit willen we verder versterken. In Oost Gelre moet er altijd plaats en ruimte zijn voor iedereen om mee te doen en om zijn/haar talenten ten volle te kunnen ontplooiën. Ongeacht iemands herkomst, geaardheid, lichamelijke of verstandelijke beperking of vermogen. We willen daarmee blijven zorgen voor een gezonde, sociale, hechte, productieve en duurzame toekomst voor al onze inwoners.

Goed onderwijs voor iedereen

Ambitie

Goed onderwijs biedt iedereen de kans om talenten te ontwikkelen en uit te groeien tot volwaardige en betrokken inwoners.

Doelstellingen

Elke leerling heeft toegang tot een passende onderwijsplek

Kinderen moeten thuis en op school goed worden voorbereid op hun rol en plek in de samenleving. Voor veel ouders is het belangrijk dat de identiteit van de school aansluit bij de opvoeding die zij hun kind geven. Hoewel de invloed van de gemeenten op de inhoud van het onderwijs beperkt is (dit is het terrein van het schoolbestuur), moet er ook op lokaal niveau veel aandacht zijn voor (inclusief) onderwijs. Wij zijn verantwoordelijk voor het regelen van vervoer naar een passende onderwijsplek.

Doelstellingen

Er zijn voldoende en kwalitatief goede leer- en werkplekken in Oost Gelre

We dragen bij aan de realisatie van leer- en werkplekken in Oost Gelre.

Doelstellingen

Faciliteren van adequate onderwijshuisvesting

We faciliteren adequate onderwijshuisvesting aan de hand van het Integraal Huisvestings Plan (IHP) Het IHP geeft helderheid over de staat van huisvesting, de noodzakelijke investeringen en de prioritering van verbouw en nieuwbouw. Dit met als doel dat er een integrale afweging plaatsvindt, rekening houdend met alle scholen.

Doelstellingen

Kinderen worden actief betrokken bij het uitwerken en evalueren van beleid

Steeds meer Nederlandse en ook Achterhoekse gemeenten laten kinderen meedoen in de lokale politiek. De kinderraad kan meedenken over de totstandkoming en evaluatie van beleid. Met het invullen van een Kinderraad wordt een grote stap gezet in de richting van inwonerparticipatie onder kinderen op gemeentelijk niveau. De band tussen kinderen, de gemeenteraad en het college wordt vergroot.

Doelstellingen

Voorkomen van voortijdig schoolverlaten

Het doel is dat alle jongeren het onderwijs verlaten met een toekomstperspectief in de vorm van een startkwalificatie (een diploma havo, vwo, mbo-niveau 2 of hoger), arbeidsplaats of dagbesteding.

Iedereen draagt bij naar vermogen

Ambitie

Iedereen draagt bij naar vermogen en krijgt een steuntje in de rug waar nodig.

Arbeidsparticipatie is naast maatschappelijke participatie van groot belang voor onze gemeente. We vinden het belangrijk dat onze inwoners werken en meedoen in de samenleving: dit zijn immers de beste sociale

voorzieningen. We willen onze inwoners zoveel mogelijk motiveren om te participeren, opdat ze zo minder afhankelijk hoeven te zijn van het sociale vangnet waar we in Fijnder-verband in voorzien. We willen dat ook onze ondernemers daaraan bijdragen en meer werkplekken aanbieden aan inwoners met een grotere afstand tot de arbeidsmarkt.

Doelstellingen

Er zijn beschut werken plekken beschikbaar

Samen met het bedrijfsleven en de gemeenten Berkelland, Winterswijk zorgen we voor voldoende beschut werken plekken.

Doelstellingen

Inwoners tussen de 18 en 67 jaar verrichten arbeid die past bij hun mogelijkheden

Inwoners in de werkzame leeftijd werken of maken gebruik van passende dagbesteding. Sommige inwoners hebben hierbij ondersteuning nodig of het werk moet aangepast worden aan de mogelijkheden van de inwoner. Denk hierbij aan de doorgaande lijn van arbeidsmatige dagbesteding tot regulier werk.

Doelstellingen

Mensen met een arbeidsbeperking hebben de mogelijkheid te werken in het reguliere bedrijfsleven

Ook inwoners met een arbeidsbeperking kunnen in veel gevallen met ondersteuning goed functioneren in het reguliere bedrijfsleven.

Doelstellingen

Werk is de sleutel tot integratie

Integreren gaat het snelst als nieuwkomers zoveel mogelijk meedoen in de samenleving. Voor alle nieuwkomers wordt inburgering op maat mogelijk gemaakt, zodat zij de meest passende leerroute kunnen volgen met als doel de inburgering op eigen niveau te behalen.

Doelstellingen

Werk moet lonen

Als inwoners een baan vinden moeten ze er ook daadwerkelijk op vooruit gaan en geen armoedeval ervaren.

Kinderen en jongeren groeien veilig en gezond op

Ambitie

Kinderen en jongeren in Oost Gelre groeien veilig en gezond op.

Doelstellingen

Opvoed- en opgroei-informatie is vrij toegankelijk beschikbaar voor ouders en jongeren

We bieden opvoed- en opgroei-informatie aan via diverse kanalen.

Doelstellingen

Streven naar minder inzet van maatwerkvoorzieningen voor jeugdigen

We zetten preventieve, voorliggende voorzieningen in voordat we over gaan tot inzet van maatwerkvoorzieningen.

Doelstellingen

Structureel preventief aanbod is vrij toegankelijk beschikbaar voor ouders en jongeren

Het aanbod moet laagdrempelig en outreachend zijn. Thema's moeten passen bij actuele onderwerpen.

Ontmoeten voor iedereen

Ambitie

Inwoners hebben de mogelijkheid elkaar te ontmoeten en kunnen deelnemen aan activiteiten gericht op ontmoeting, cultuur en ontspanning, ook om eenzaamheid te voorkomen.

Doelstellingen

Er zijn laagdrempelige mobiliteitsvoorzieningen aanwezig om participatie mogelijk te maken

De mobiliteitsvoorzieningen zijn gratis of betaalbaar en beschikbaar voor inwoners.

Doelstellingen

In elke kern zijn ontmoetingsmogelijkheden voor inwoners

Ontmoeting is belangrijk om de sociale samenhang in de dorpen te behouden en belangrijk om eenzaamheid te verminderen.

Doelstellingen

Inwoners kennen het vrijetijdsaanbod en worden ondersteund bij het doen van vrijwilligerswerk

We maken het vrijwilligersaanbod inzichtelijk op www.vrijetijdsmaakelaar.nl. Dit platform geeft een overzicht van alles wat er voor inwoners te doen is in hun vrije tijd. Inwoners kunnen met hun vragen terecht bij de vrijwilligerscoördinator.

Doelstellingen

Voor inwoners met een psychische kwetsbaarheid zijn er mogelijkheden voor ontmoeting

Inwoners met een psychische kwetsbaarheid krijgen de gelegenheid contacten te onderhouden met anderen en ontvangen daarbij ondersteuning van vrijwilligers(organisaties).

Doelstellingen

Voor inwoners ouder dan 67 jaar zijn er mogelijkheden voor ontmoeting

Inwoners van 67 jaar en ouder krijgen de gelegenheid contacten te onderhouden met anderen en ontvangen daarbij ondersteuning van vrijwilligers(organisaties).

Oost Gelre is een inclusieve gemeente

Ambitie

Oost Gelre is een inclusieve samenleving waar iedereen zich veilig en gezien voelt en kan participeren ongeacht herkomst, geaardheid of lichamelijk of geestelijke beperking.

Doelstellingen

De openbare ruimte is voor alle inwoners fysiek toegankelijk

Daar waar mogelijk lossen we fysieke beperkingen in de openbare ruimte op, zodat iedereen kan participeren.

Doelstellingen

Inwoners ervaren een sociaal veilige omgeving

Inwoners voelen zich veilig en weten om te gaan met digitale veiligheid, babbeltrucs aan de voordeur, veiligheid op het gebied van het kunnen melden van zorg om anderen.

Doelstellingen

Vooroordelen die er bestaan naar inwoners met een andere achtergrond of geaardheid moeten worden geslecht

Alle inwoners van Oost Gelre zijn gelijk, we gaan proactief aan de slag met het slechten van vooroordelen.

Oost Gelre staat voor kunst en cultuur

Ambitie

Oost Gelre is een evenementengemeente. Kunst en cultuur vervullen hierbij een belangrijke rol.

Doelstellingen

Het kunst- en cultuuraanbod is meer zichtbaar

Oost Gelre kenmerkt zich door een breed aanbod aan kunst en cultuur. We willen niet voor niets 'evenementengemeente' zijn. Het is dan ook onze ambitie om het culturele aanbod meer zichtbaar te maken. Daarnaast is het van belang dat culturele organisaties elkaar beter weten te vinden, waardoor bestaande verbindingen worden versterkt en nieuwe samenwerkingen ontstaan. Zichtbaarheid, verbinding en samenwerking zijn de kernbegrippen voor de komende vier jaar.

Doelstellingen

Realiseren en faciliteren van een breed aanbod van kunst en cultuur in het (basis)onderwijs

In samenwerking met de scholen komen we tot een breed gedragen aanbod van kunst en cultuur.

Doelstellingen

Realiseren van een passende huisvesting voor ons culturele aanbod

We willen voorzien in een passende en toekomstbestendige huisvesting van onze culturele organisaties en verenigingen. Daarnaast kijken we samen met de culturele centra hoe we deze zo optimaal mogelijk kunnen inrichten. Om evenementen en muzikale uitingen een permanente plek te kunnen bieden, jongeren te trekken en te behouden binnen onze gemeente, willen we een poppodium creëren in Lichtenvoorde. Dit podium dient ook als tentoonstellingsruimte en creatieve plek voor kunstenaars.

Thuis wonen en participeren als het kan

Ambitie

Inwoners kunnen zo lang mogelijk thuis blijven wonen en deelnemen aan het dagelijks leven.

Doelstellingen

Behouden van voorzieningen en verbindingen die bijdragen aan het in stand houden van Oost Gelre als dementievriendelijke gemeente

Dementie is in de gemeente Oost Gelre geen taboe. Inwoners die te maken krijgen met dementie weten tijdig ondersteuning te regelen om de zorg voor dementerenden uit te voeren. Dementerende inwoners kunnen zo lang mogelijk participeren in de samenleving.

Doelstellingen

Inwoners ervaren een fysiek veilige omgeving

Het betreft hier veiligheid in de brede zin: veiligheid rondom wonen, vervoer en de fysieke leefomgeving.

Doelstellingen

Inwoners goed voorlichten over alle mogelijkheden om zo lang mogelijk thuis te blijven wonen en deel te nemen aan het dagelijks leven

We zetten actief in op voorlichting, zodat inwoners goed op de hoogte zijn van de mogelijkheden.

Een duwtje in de rug

Ambitie

De leefbaarheid en sociale cohesie van de gemeente is voor een belangrijk deel te danken aan de zelfredzaamheid van onze inwoners. Dit kenmerkt onze inwoners en hier zijn we trots op. Deze zelfredzaamheid is echter niet altijd een vanzelfsprekendheid. Daarom willen we er de komende periode voor zorgen dat echt iedereen kan meedoen en ook mee kan blijven doen in onze gemeente.

Meedoen met een beetje hulp

Ambitie

Met een (klein) beetje hulp kan iedereen in Oost Gelre (weer blijven) meedoen.

Doelstellingen

Elke inwoner is voldoende digitaal vaardig en taalvaardig

We ondersteunen inwoners bij hun digitale vaardigheid en taalvaardigheid. Hierbij sluiten we aan bij de mogelijkheden van de inwoner. Voor iedere laaggeletterde inwoner zijn er plekken/projecten in de buurt bereikbaar waar zij hun vaardigheden kunnen verbeteren.

Doelstellingen

Inwoners die beperkingen ervaren in hun dagelijks functioneren ontvangen handvatten om weer te kunnen participeren (preventie is het uitgangspunt)

Om te kunnen participeren moeten basisvoorwaarden op orde zijn. Zorgen om schulden, werkloosheid, de weg niet weten in de bureaucratie kunnen participatie in de weg staan. Ondersteuning bij het oplossen van deze drempels is dan nodig, maar ook inzet om het voorkomen van het (weer) ontstaan van deze drempels (inzet op preventie). We ondersteunen inwoners die soms even hulp nodig hebben, zodat ze daarna zelf de draad weer op kunnen pakken. We werken daarbij wetsoverstijgend. Bij ondersteuning mag wet- en regelgeving niet in de weg staan en kijken we over de grenzen heen van de Participatiewet, Wmo en Jeugdwet.

Doelstellingen

Jongeren die mantelzorgtaken verrichten kunnen blijven meedoen met hun leeftijdsgenoten

Mantelzorg op jonge leeftijd maakt dat jongeren onvoldoende 'jong' kunnen zijn en dezelfde dingen kunnen doen als hun leeftijdgenoten. Dit belemmert hun ontwikkeling. Wij willen deze belemmeringen wegnemen.

Doelstellingen

Nieuwkomers vinden snel hun weg in de samenleving

Nieuwkomers kunnen een beroep doen maatschappelijke begeleiding en ondersteuning.

Doelstellingen

Voorkomen van problematische schulden

Problematische schulden drukken zwaar op huishoudens en zorgen voor veel stress. We willen voorkomen dat schulden ontstaan. Indien inwoners wel schulden hebben, ondersteunen wij hen bij het oplossen van hun schulden. Hierbij hebben wij extra aandacht voor kinderen in de werkgroep Kind en Armoede, vallend onder het Preventie Platform Jeugd (PPJ).

Doelstellingen

Voorkomen van uitsluiting door een laag inkomen

Huishoudens met een laag inkomen moeten mee kunnen doen aan sport en cultuur.

Opgroeien en ontwikkelen met een beetje hulp

Ambitie

Kinderen en jongeren in Oost Gelre kunnen door een duwtje in de rug veilig en gezond opgroeien en ontwikkelen zich zo goed mogelijk.

Doelstellingen

Jongeren betrekken bij ontwikkelingen in onze gemeente

We starten een jongerenforum van 15-35 jaar waar we op regelmatige basis mee gaan sparren over uiteenlopende onderwerpen. Over wat zij missen en wat zij graag anders zouden zien. Ook willen we de betrokkenheid van jongeren stimuleren bij de onderwerpen die juist hen aangaan.

Doelstellingen

Kinderen stromen waar mogelijk zonder achterstand in het basisonderwijs in

Onderwijskansen vergroten van kinderen die dit nodig hebben door inzet van Voor- en Vroegschoolse Educatie.

Doelstellingen

Ondersteunen van jongeren en ouders bij lichte opgroei- en opvoedingsvragen met een structureel beschikbaar aanbod

Wij behandelen het probleem van jeugdigen en ouders laagdrempelig en proberen in eerste instantie eerste lijns zorg/passende hulp in te zetten (POH/OT). We willen door normalisatie problematisering voorkomen.

Doelstellingen

Zicht hebben op kwetsbare en/of overlastgevende groepen/individuen en een plan maken om deze jongeren vooruit te helpen

Ons plan van aanpak moet voorkomen dat jongeren (verder) afglijden. We helpen hen het leven weer op te pakken.

Thuiswonen met een beetje hulp

Ambitie

Inwoners krijgen een steuntje in de rug om zo lang mogelijk thuis te kunnen blijven wonen en deel te nemen aan het dagelijks leven.

Doelstellingen

Inwoners anticiperen tijdig op het ouder worden en nemen maatregelen om zo lang mogelijk thuis te kunnen blijven wonen

Inwoners nemen op tijd maatregelen, ondersteund door gemeentelijke maatregelen, informatie en subsidie.

Doelstellingen

Inwoners kunnen (weer) zelfstandig hun huishouding voeren

We leren inwoners hoe ze met nieuwe technieken/manieren langer het huishouden zelf kunnen doen, waardoor langdurige instroom in hulp bij huishouden wordt beperkt of later plaatsvindt.

Doelstellingen

Mantelzorgers goed ondersteunen

Mantelzorgers zorgen ervoor dat hun naaste zo lang mogelijk zelfstandig kan blijven wonen. Dit zorgt vaak voor een grote belasting van deze mantelzorgers. Door ondersteuning beschikbaar te stellen die aansluit bij de vraag van de mantelzorgers kan overbelasting van mantelzorgers worden voorkomen.

Zorg voor wie dat nodig heeft

Ambitie

De gemeente heeft de afgelopen jaren op het gebied van sociale voorzieningen een stevig fundament gebouwd voor onze inwoners. We plukken hier iedere dag nog de vruchten van. Tegelijkertijd moeten we constateren dat de wereld in beweging is en er veel onzekerheden op de gemeente afkomen. Juist daarom hebben we de ambitie om het solide fundament van onze sociale voorzieningen intact te laten. We willen er zo voor zorgen dat de zorg voor iedereen bereikbaar en op een hoog peil blijft, dat onze inwoners thuis kunnen blijven wonen als zij dat willen en dat onze kinderen een veilige omgeving hebben om in op te groeien.

Goede zorg voor iedereen

Ambitie

Iedere inwoner heeft recht op passende en goede zorg.

Doelstellingen

Iedere inwoner ontvangt de voorziening/zorg die noodzakelijk is.

Wij zijn verantwoordelijk voor een dekkend zorglandschap, zodat elke inwoner (zowel jeugdigen als volwassenen) de zorg of voorziening ontvangt die noodzakelijk is. Deze hulp of voorziening verstrekken wij via een geschikte (gecontracteerde) zorgaanbieder.

Doelstellingen

Inwoners ontvangen kwalitatief goede zorg of een goede voorziening

Wij monitoren de zorg die onze inwoners ontvangen en grijpen in bij zorg die onder de maat is.

Doelstellingen

Zorggeld wordt rechtmatig besteed

Wij zien toe op rechtmatige besteding van zorggelden. Bij vermoedens van misbruik, grijpen wij in.

Zorg bij thuiswonen en participeren

Ambitie

Inwoners kunnen met ondersteuning/zorg zo lang mogelijk thuis blijven wonen en deelnemen aan het dagelijks leven.

Doelstellingen

Als dementievriendelijke gemeente ondersteunen we inwoners met dementie en hun netwerk

We ondersteunen inwoners met dementie en hun huisgenoten en netwerk met hulp op maat.

Doelstellingen

Bij onveiligheid is er sprake van een goed functionerende veiligheidsketen

Bij onveilige situaties/ huiselijk geweld/ verwarde personen is er sprake van een goed sluitende veiligheidsketen.

Doelstellingen

Er is een vangnet voor inwoners die ondersteuning nodig hebben om zelfstandig thuis te kunnen blijven wonen en te participeren

We passen maatwerkvoorzieningen toe op het gebied van de Wmo om mogelijk te maken dat inwoners langer zelfstandig kunnen blijven wonen en participeren. Denk hierbij aan ondersteuning op het gebied van huishoudelijke taken, daginvulling, laagdrempelig voorliggend openbaar vervoer en beschermd wonen. Zo kunnen inwoners blijven participeren zonder hun netwerk te overbelasten.

Doelstellingen

Onze preventiestructuur draagt eraan bij dat inwoners met onbegrepen gedrag, psychische en/of multiproblematiek met ondersteuning toch zelfstandig kunnen wonen. We willen opname in de maatschappelijke opvang voorkomen

Diverse interventies kunnen er gezamenlijk voor zorgen dat inwoners met vaak grote psychische en/verslavingsproblemen toch hun huis kunnen behouden en zelfstandig kunnen blijven wonen. Onderdeel van deze interventies is de uitbreiding aanbod op het raakvlak van maatschappelijke opvang die lokaal aangeboden wordt. Verlies van de eigen woonplek en opname buiten de gemeente in de maatschappelijke opvang kan zo voorkomen worden.

Doelstellingen

Overbelasting van mantelzorgers voorkomen

Mantelzorgers zorgen ervoor dat hun naaste zo lang mogelijk zelfstandig kan blijven wonen. Dit zorgt vaak voor een grote belasting van deze mantelzorger. Door ondersteuning beschikbaar te stellen die aansluit bij de vraag van de mantelzorger kan overbelasting worden voorkomen.

Doelstellingen

Voor inwoners die niet (zelfstandig) kunnen wonen is passende woonruimte beschikbaar

Maatwerkvoorzieningen gericht op beschermd en beschermde wonen zijn voor inwoners beschikbaar.

Zorg bij veilig en gezond opgroeien

Ambitie

Kinderen en jongeren in Oost Gelre, die dat nodig hebben, ontvangen ondersteuning met als doel dat ze veilig en gezond opgroeien en zich zo goed mogelijk kunnen ontwikkelen.

Doelstellingen

Bij onveilig opgroeien is er sprake van een goed functionerende veiligheidsketen

Een goed functionerende veiligheidsketen moet voorkomen dat kinderen en jongeren onveilig opgroeien.

Doelstellingen

De jeugdconsulenten en medewerkers van het Ondersteuningsteam dienen zich te houden aan de beroepscode en kwaliteitsregister jeugd

Het belang van het kind staat ten alle tijde voorop bij complexe gebeurtenissen in het leven van een kind.

Doelstellingen

Iedere jongere in Oost Gelre heeft recht op een passende onderwijssetting /dagbesteding/dagbehandeling

Er valt geen jongere tussen wal en schip: voor iedere jongere is er een passend aanbod.

Doelstellingen

Kinderen (en ouders) ontvangen de ondersteuning die nodig is om gezond en veilig op te groeien en zich zo goed mogelijk kan ontwikkelen

Door inzet van noodzakelijke maatwerkvoorziening kun je je als jongere zo goed mogelijk ontwikkelen en deelnemen aan het dagelijks leven.

Beleidsindicatoren

Beleidsindicatoren

Taakveld	Naam indicator	Eenheid	Bron	Oost Gelre	Gemeentegrootte 25.000-50.000 inw.
Onderwijs	Absoluut verzuim	aantal per 1.000 inwoners 5-18 jr	Igrado	2,4	1,9
Onderwijs	Relatief verzuim	aantal per 1.000 inwoners 5-18 jr	Igrado	7	16
Onderwijs	Voortijdig schoolverlaters zonder startkwalificatie	% deelnemers aan het vo en mbo onderwijs	DUO	1,2%	1,6%

Sport en recreatie	Niet sporters	%	RIVM	42,5%	50,6%
Sociaal domein	Banen	aantal per 1.000 inwoners in de leeftijd van 15 t/m 74 jaar	LISA	807,3	586,6
Sociaal domein	Netto arbeidsparticipatie	% van de werkzame beroepsbevolking t.o.v. de beroepsbevolking	CBS	71,3%	68,9%
Sociaal domein	Personen met een bijstandsuitkering	aantal per 1.000 inwoners	CBS	18,9	27,7
Sociaal domein	Lopende re-integratievoorzieningen	aantal per 1.000 inwoners van 15-64 jaar	CBS	39,1	19,8
Sociaal domein	Jongeren met jeugdhulp	% van alle jongeren tot 18 jaar	CBS	15,5%	13,1%
Sociaal domein	Jongeren met jeugdbescherming	% van alle jongeren tot 18 jaar	CBS	1,9%	1,3%
Sociaal domein	Jongeren met jeugdreclassering	% van alle jongeren van 12 tot 23 jaar	CBS	0,4%	0,3%
Sociaal domein	Cliënten met een maatwerk-arrangement Wmo	aantal per 1.000 inwoners	GMSD	63	69
Sociaal domein	Jongeren met een delict voor de rechter	% van alle jongeren van 12 tot 23 jaar	CBS	2%	1%
Sociaal domein	Kinderen in uitkeringsgezin	% van alle jongeren tot 18 jaar	CBS	3%	4%
Sociaal domein	Werkloze jongeren	% van alle jongeren van 16 t/m 22 jaar	CBS	1%	2%

Bron: waarstaatjegemeente.nl, cijfers worden regelmatig geactualiseerd en kunnen afwijken

Middelen: wat mag het kosten?

x € 1.000

Meerjarenbegroting					
	2022	2023	2024	2025	2026
<i>Lasten</i>					
Ongewijzigd beleid	-45.063	-43.107	-43.107	-43.107	-43.107
Structurele wijziging					
Incidentele wijziging		200	200		
<i>Nieuwe raming lasten</i>	-45.063	-42.907	-42.907	-43.107	-43.107
<i>Baten</i>					
Ongewijzigd beleid	8.080	6.098	6.098	6.098	6.098
Structurele wijziging					
Incidentele wijziging					
<i>Nieuwe raming baten</i>	8.080	6.098	6.098	6.098	6.098
<i>Saldo</i>	-36.983	-36.809	-36.809	-37.009	-37.009
Voorstel nieuw beleid structureel		-172	-466	-718	-718
Voorstel nieuw beleid incidenteel		-672	-487	-220	-200
Dekking reserve		672	487	220	200
<i>Saldo nieuw beleid</i>		-172	-466	-718	-718

Totaal saldo programma 2	-36.983	-36.981	-37.275	-37.727	-37.727

Bedragen x €1.000

Exploitatie		Primitieve begroting 2023
Lasten		
TV4.2	4.2 Onderwijshuisvesting	2.698
TV4.3	4.3 Onderwijsbeleid en leerlingenzaken	1.255
TV5.1	5.1 Sportbeleid en activering	332
TV5.2	5.2 Sportaccommodaties	1.603
TV5.3	5.3 Cultuurpresentatie, cultuurproductie en cultuurparticipatie	261
TV5.4	5.4 Musea	279
TV5.6	5.6 Media	535
TV6.1	6.1 Samenkracht en burgerparticipatie	1.740
TV6.2	6.2 Wijkteams	1.846
TV6.3	6.3 Inkomensregelingen	5.434
TV6.4	6.4 Begeleide participatie	7.820
TV6.5	6.5 Arbeidsparticipatie	2.118
TV6.6	6.6 Maatwerkvoorzieningen (WMO)	1.973
TV6.71	6.71 Maatwerkdienstverlening 18+	6.289
TV6.72	6.72 Maatwerkdienstverlening 18-	7.418
TV6.82	6.82 Geëscaleerde zorg 18-	792
TV7.1	7.1 Volksgezondheid	714
Totaal Lasten		43.107
Baten		
TV4.3	4.3 Onderwijsbeleid en leerlingenzaken	-135
TV5.2	5.2 Sportaccommodaties	-154
TV5.3	5.3 Cultuurpresentatie, cultuurproductie en cultuurparticipatie	-4
TV5.6	5.6 Media	-5
TV6.1	6.1 Samenkracht en burgerparticipatie	-63
TV6.2	6.2 Wijkteams	-11
TV6.3	6.3 Inkomensregelingen	-4.150
TV6.4	6.4 Begeleide participatie	-1.222
TV6.6	6.6 Maatwerkvoorzieningen (WMO)	-162
TV6.71	6.71 Maatwerkdienstverlening 18+	-192
Totaal Baten		-6.098
Gerealiseerd saldo van baten en lasten		37.009
Gerealiseerd resultaat		37.009

Voorstellen van nieuw beleid voor het jaar 2023

Voorstellen van nieuw beleid voor het jaar 2023

x € 1.000

Omschrijving	Investerings	Dekking uit reserves	Budgettaire lasten
Lokale uitvoering voorkomen gebruik maatschappelijke opvang	0	100	0
Extra inzet sociaal team	0	180	0
Jaarlijks budget voor sport- en beweeginitiatieven in Oost Gelre	0	0	-25
Onderzoek naar toekomstbestendige (gemeentelijke) sportaccommodaties in Oost Gelre	0	50	0
Uitvoering Cultuurbeleid en Cultuurconvenant	0	20	0
Lokale uitvoering verslavingspreventie	0	0	-25
Onderzoeken MFA Zieuwent en Harreveld	0	100	0
Doorontwikkeling digitaal platform 'Vrijetijdsmaakelaar.nl'	0	0	-25
Stadskamer 2.0, voorliggende voorziening voor ouderen	0	0	-30
Realisatie padelbanen	0	50	0
Structurele inzet beweegmakelaar	0	0	-15
Suvis 2-aanvraag Accent ScholenGroep	90	0	0
Powerful aging	0	35	0
Vroegsignalering inde schuldhulpverlening , inclusief jaarlijkse kosten systeem inforing	0	0	-52
Onderwijshuisvesting Karel Doormanstraat, Groenlo	5.243	0	0
Preventie en gezondheid (exclusief POH en PPJ) (incidenteel)	0	100	0

Omschrijving	Investeringen	Dekking uit reserves	Budgettaire lasten
(voorbereidingskrediet) Scholengemeenschap Harreveld	2.100	0	0
Lokale omroep naar Streekomroep	0	37	0
Totaal	7.433	672	-172